



ERK komander - korisničko uputstvo

ERK komander je program za upravljanje fiskalnim uređajima GP serije(GP100 i GP350), a može se koristiti i za neke starije modele MP55LD, DP500, DP50D.

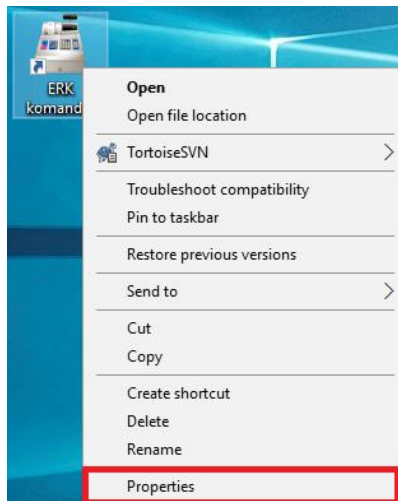


Program ERK Komander možete preuzeti sa Galebovog sajta ili pomoću sledećeg linka

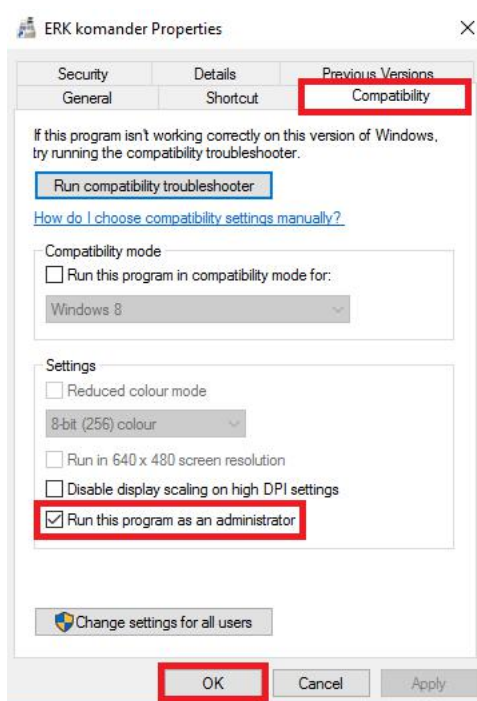
<http://www.galeb.com/product/erk-komander/>

Ukoliko koristite Windows 7,8,8.1 ili Windows10 operativni sistem potrebno je odraditi sledeće podešavanje.

Nakon instalacije kliknite desni klik na ERK komander ikonicu i zatim kliknite na Properties (Svojstva)



Kada se otvori novi prozor prebacite se na karticu “Compatibility” (Kompatibilnost) i tu čekirajte stavku “Run this program as an administrator” (Pokreni ovaj program kao administrator). Potvrdite podešavanje na dugme “OK”(U redu).

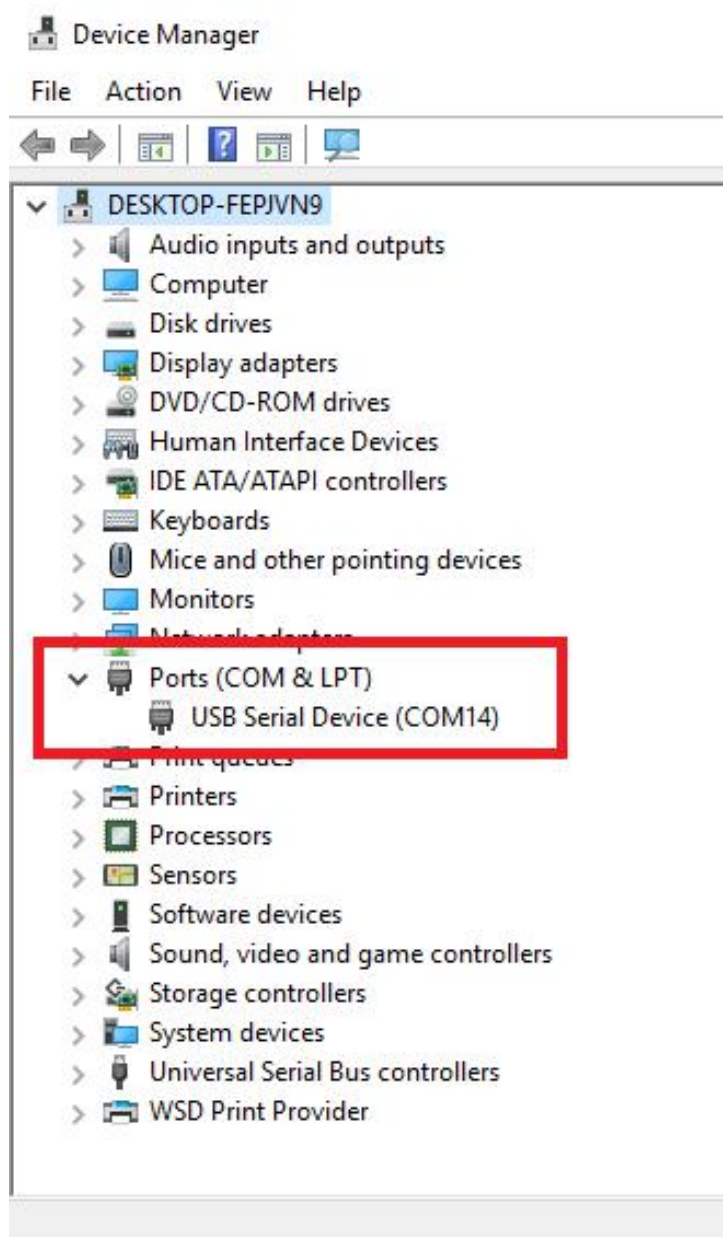


Posle uspešne instalacije i podešavanja ERK komandera, povežite fiskalni uređaj sa računarem pomoću serijskog(rs232) ili USB kabla. Proverite da li je fiskalni uređaj upaljen i na kojem portu se nalazi.

Da bi proverili na kojem portu se nalazi potrebno je da iz “Control Panela” (Kontrolne table) otvorite i pokrenete “Device Manager” (Upravljač uređajima).

U delu “Ports (COM & LPT)” proverite na kojem portu se nalazi fiskalni uređaj. Ukoliko nema nijedan port onda je potrebno proveriti da li je uređaj dobro povezan i uključen. Ukoliko stoji žuti znak to znači da je potrebno instalirati drajver. Drajver možete preuzeti na sledećem linku:

<http://www.galeb.com/download/drajver-za-komunikaciju-sa-pc-jem-za-prvo-povezivanje-printera-kasa-na-pc/>

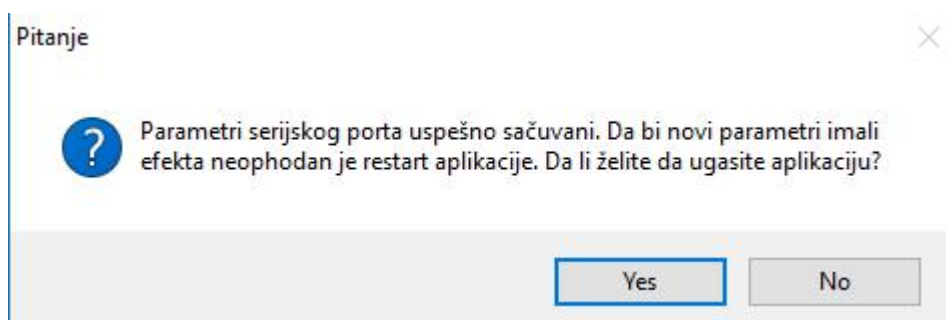


Kada proverite na kojem portu se nalazi kasa, zatvorite Device Manager i pokrenite program.

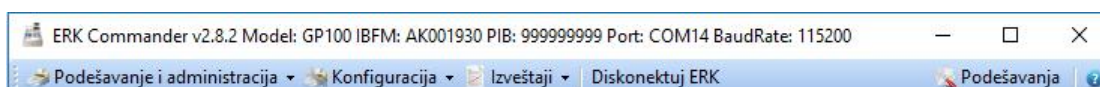
U desnom uglu ERK komandera kliknite na dugme “Podešavanja”



Za sve GP uređaje izaberite GP100, port koji ste prethodno proverili i brzinu 115200 ukoliko koristite USB , a 19200 ili 9600 za RS232 kabal. Kliknite na “Sačuvaj”.



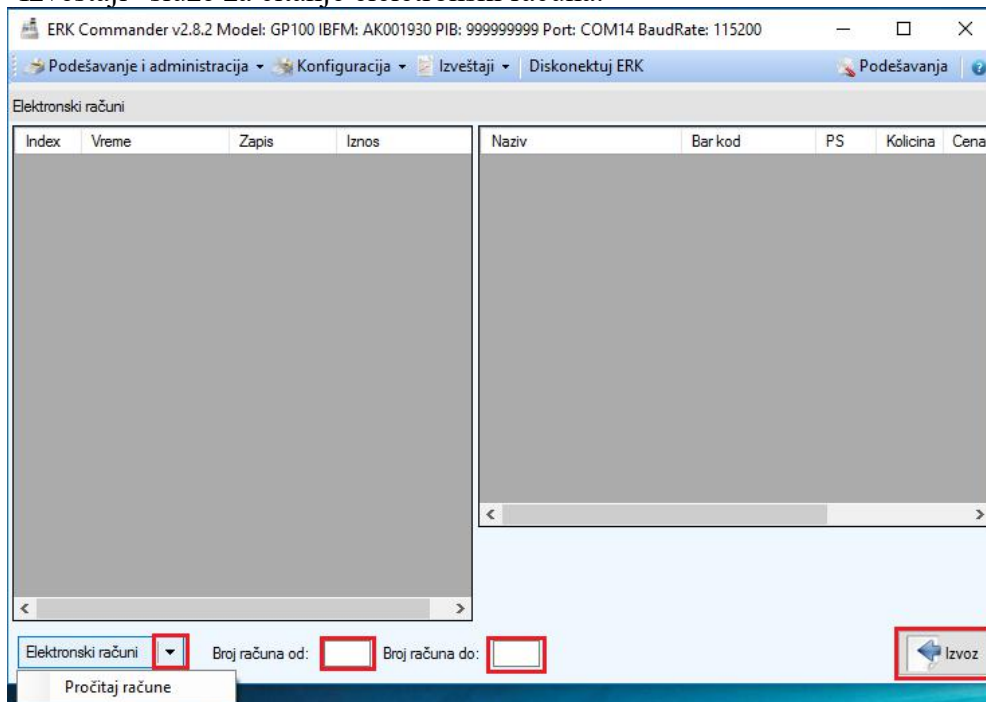
Otvoriće se novi prozor gde se traži da restartujete aplikaciju. Na dugme “Yes” potvrdite a zatim pokrenite ERK komander ponovo. Kliknite na dugme “Konektuj ERK” i u naslovu ERK komandera će se pojaviti podaci o uređaju, što je znak da je kasa povezana.



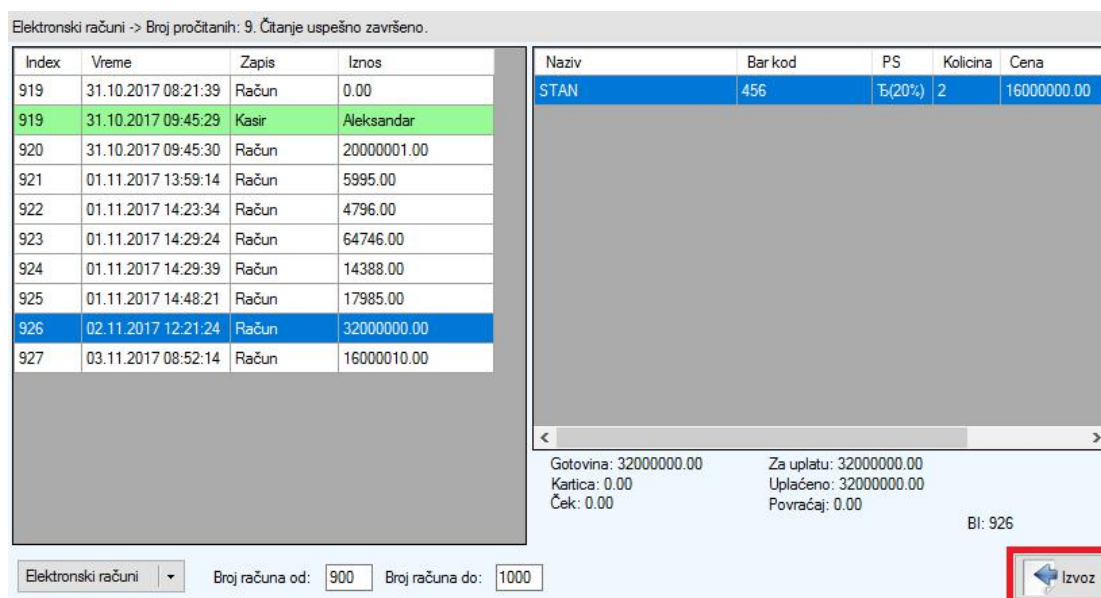
ERK komander sadrži tri različita menija: Podešavanje i administracija, Izveštaji, i Konfiguracija.

“Konfiguracija” je deo koji koriste serviseri fiskalnih uređaja. Služi za podešavanje, iščitavanje fiskalnog uređaja. Većina operacija se vrši tako što kasa mora da bude u servisnom režimu. Ovaj deo koriste samo ovlašćeni serviseri.

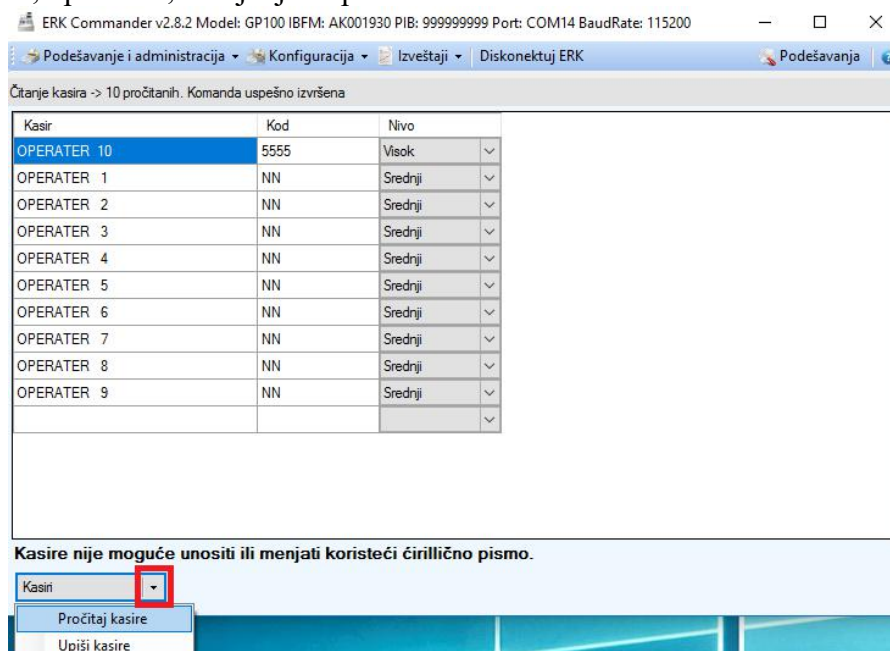
“Izveštaji” služe za čitanje elektronski računa.



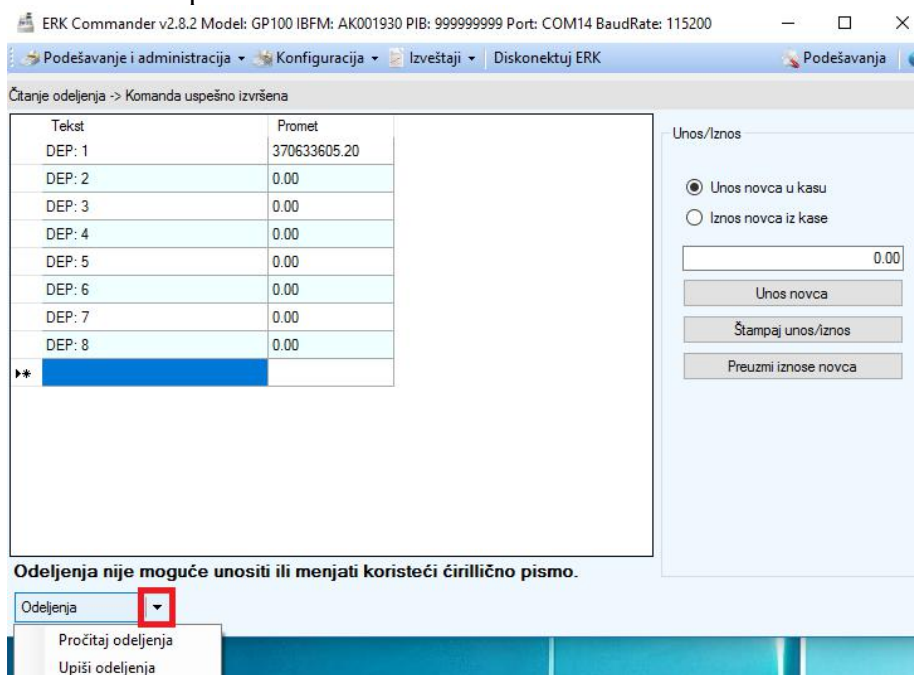
Unesite broj početnog i krajnjeg računa koji želite da iščitate. Kliknite na strelicu i zatim na “Pročitaj račune”. Program će pročitati sve račune, a klikom na svaki račun u desnom prozoru će se prikazati izgled računa. Klikom na “izvoz”, na računaru će se sačuvati iščitani računi u txt formatu. **Preporučuje se da se prvo pročita baza artikala kako bi pisao naziv artikla u izveštajima.**



U meniju “Podešavanje i Administracija” moguće je iščitavanje, izmena i unos artikala, operatera, odeljenja i upis novca u kasu.



Klikom na strelicu pored “Kasiri” otvoriće se meni gde možete da birate Iščitavanje ili Upis Kasira. Klikom na iščitavanje, kasa će pročitati Naziv kasira, Šifru(kod) i Nivo. Naziv kasira je kombinacija brojeva i slova do 12 karaktera. Kod ili šifra kasira je cifra od 4 broja. Ukoliko je NN, znači da kasir nije u funkciji jer nema šifru. Nivo može da bude Visok, Srednji i Nizak. Nizak nivo ima dozvolu samo za prodaju, Srednji može da štampa neke izveštaje i radi prodaju, dok Visok nivo može da vrši sve operacije na kasi. Sve izmene je potrebno potvrditi na “Upiši kasire”. Kasa može da ima do 10 Operatera.



Klikom na strelicu pored Odeljenja moguće je iščitati i upisati odeljenja. Odeljenja su grupe u koje se smeštaju artikli prilikom unosa u fiskalni uređaj. Moguće je imati 8 različitih grupa(tj. Odeljenja). Klikom na pročitaj će se prikazati promet po odeljenjima. Promena naziva odeljenja se vrši dvoklikom na naziv i zatim potvrdom

na “upiši odeljenja”. Takođe, u ovom meniju je moguće uneti ili izvući depozit iz fiskalne kase, kao i odštampati trenutno stanje novca u uređaju.

Meni “Artikli” služi za unos novih ili izmenu postojećih artikala. **Ukoliko je započet dan, moguće je samo izmeniti cenu ili uneti nov artikal. Za sve ostale izmene potrebno je uraditi dnevni izveštaj.**

Interni kod	Naziv artikla	Bar kod	Cena	Poreska stopa	Jedinica mere	Odeljenje
	TEST	9999999999	0.01	A	kom	Odeljenje1
	Artikal - 16416147	16416147	1199.00	Ђ(20%)	kom	Odeljenje1
	Artikal - 112713747	112713747	1199.00	Ђ(20%)	kom	Odeljenje1
	STAN	456	10.00	Ђ(20%)	kom	Odeljenje1
	Artikal - 33604947	33604947	1199.00	Ђ(20%)	kom	Odeljenje1
	Artikal - 72825747	72825747	1199.00	Ђ(20%)	kom	Odeljenje1
	Artikal - 64334547	64334547	1199.00	Ђ(20%)	kom	Odeljenje1
	Artikal - 78355347	78355347	1199.00	Ђ(20%)	kom	Odeljenje1
	Artikal - 21816147	21816147	1199.00	Ђ(20%)	kom	Odeljenje1
	Artikal - 81777747	81777747	1199.00	Ђ(20%)	kom	Odeljenje1
	Artikal - 82790547	82790547	1199.00	Ђ(20%)	kom	Odeljenje1
	Artikal - 28123347	28123347	1199.00	Ђ(20%)	kom	Odeljenje1
	Artikal - 122616147	122616147	1199.00	Ђ(20%)	kom	Odeljenje1
	Artikal - 372864147	372864147	1199.00	Ђ(20%)	kom	Odeljenje1
	Artikal - 335395347	335395347	1199.00	Ђ(20%)	kom	Odeljenje1

Interni Kod je skraćena šifra artikla. Može da bude broj od 1-500, i nije obavezan da se unese. Naziv artikla može da bude do 28 karaktera, a barkod može da bude od 1-16 brojeva. Polje barkod je obavezno, i samim time je potrebno uneti šifru artikla ukoliko za taj artikal ne postoji barkod. Cena može da bude do 21.000.000. Na padajući meni se mogu izabrati poreske stoke, jedinice mere i odeljenje.

Klikom na “Pročitaj iz ERK” pa zatim na pročitaj sve artikle, iščitavaju se podaci iz samog uređaja. Sve izmene se u uređaj upisuju na dugme “Upiši sve artikle”, koji se nalazi ispod strelice “Upiši u ERK”. Brisanje artikala se vrši tako što se klikne na “izbriši sve artikle” koje se pojavljuje klikom na strelicu pored “Izbriši iz ERK”. Da bi se obrisali artikli iz kase mora da se uradi **dnevni izveštaj!**

Dugme “Uvoz” služi za uvoz postojeće baze artikala u određenom formatu. Fiskalna kasa i podržava baza iz ostalih uređaja. U tom slučaju je potrebno čekirati od kojeg modela je baza i potvrditi unos. Kada se u prozoru iščitaju artikli, klikom na “Upiši u ERK” se ti artikli upisuju u kasu.

Takođe moguće je i sačuvati bazu na računar. Klikom na dugme izvoz čuva se baza u .xml formatu kase.